

图 139 黑点纹枯叶蛾 *Euthrix nigropuncta* (Wileman) (仿 Lajonquiere, 1978)
a. 雄性外生殖器; b. 阴茎

组成, 其中内侧 1 列为褐色小斑, 外侧 1 列为黑色月牙斑; 亚外缘斑列也是双行。后翅褐色, 有轻微的铜光泽。翅反面浅褐色, 前翅前缘和外带暗褐色, 后翅有暗色的弧形外带。

雄性外生殖器 第 8 腹板略呈椭圆形, 上缘向两侧呈角状突出, 下缘有 1 对强骨化的叶状突, 其边缘呈细锯齿状; 背兜骨化, 宽阔; 背兜侧突叶状, 具毛; 抱器瓣上叶长剑状, 下叶短刺状; 抱足分为 2 叶, 较长, 末端较尖; 阳茎细长, 中部弯曲, 基部粗, 末端尖而呈弯钩状。

观察标本 正模 (♂) 1907 年 6 月 7 日采自台湾, 存大英博物馆 (BMNH)。作者未见标本。

分布 台湾。

(122) 环纹枯叶蛾 *Euthrix tangi* (Lajonquiere, 1978) (图 140, 图版 V: 122)

Philudoria tangi Lajonquiere, 1978, *Annl. Soc. ent. Fr.* (N. S.) 14: 381—413.

Euthrix tangi (Lajonquiere): Zolotuhin et Witt, 2000, *Entomofauna Suppl.* 11: 39.

别名 环斜枯叶蛾。

翅展 雄蛾 37—45mm, 雌蛾 55mm。

体翅黄褐色, 触角干黄褐色, 羽枝褐色。下唇须发达呈三角状。雄蛾前翅黄褐色带红褐色调, 前缘弧状, 后缘中部向外弓出; 由顶角内侧至后缘中部呈黑褐色斜直线; 翅基呈弧状灰色线; 中室端呈白色逗点状, 较明显, 斜线外侧至外缘呈波状灰褐色斑纹, 但不明显。后翅浅褐色, 有 1 条模糊的中带。雌蛾较雄蛾色浅, 偏灰黄色, 斑纹与雄蛾相同。

雄性外生殖器 第 8 腹板略呈方形, 上缘较骨化, 两侧稍内凹浅; 背兜中等骨化, 窄; 背兜侧突叶状, 具毛; 抱器瓣上叶剑状, 下叶刺状; 抱足分为 2 叶, 狭长, 端部尖; 阳茎细长, 中部弯曲, 基部粗, 末端尖。

寄主植物 竹子。

观察标本 广东仁化长江 3 ♂♂ 3 ♀♀, 2002. XI.

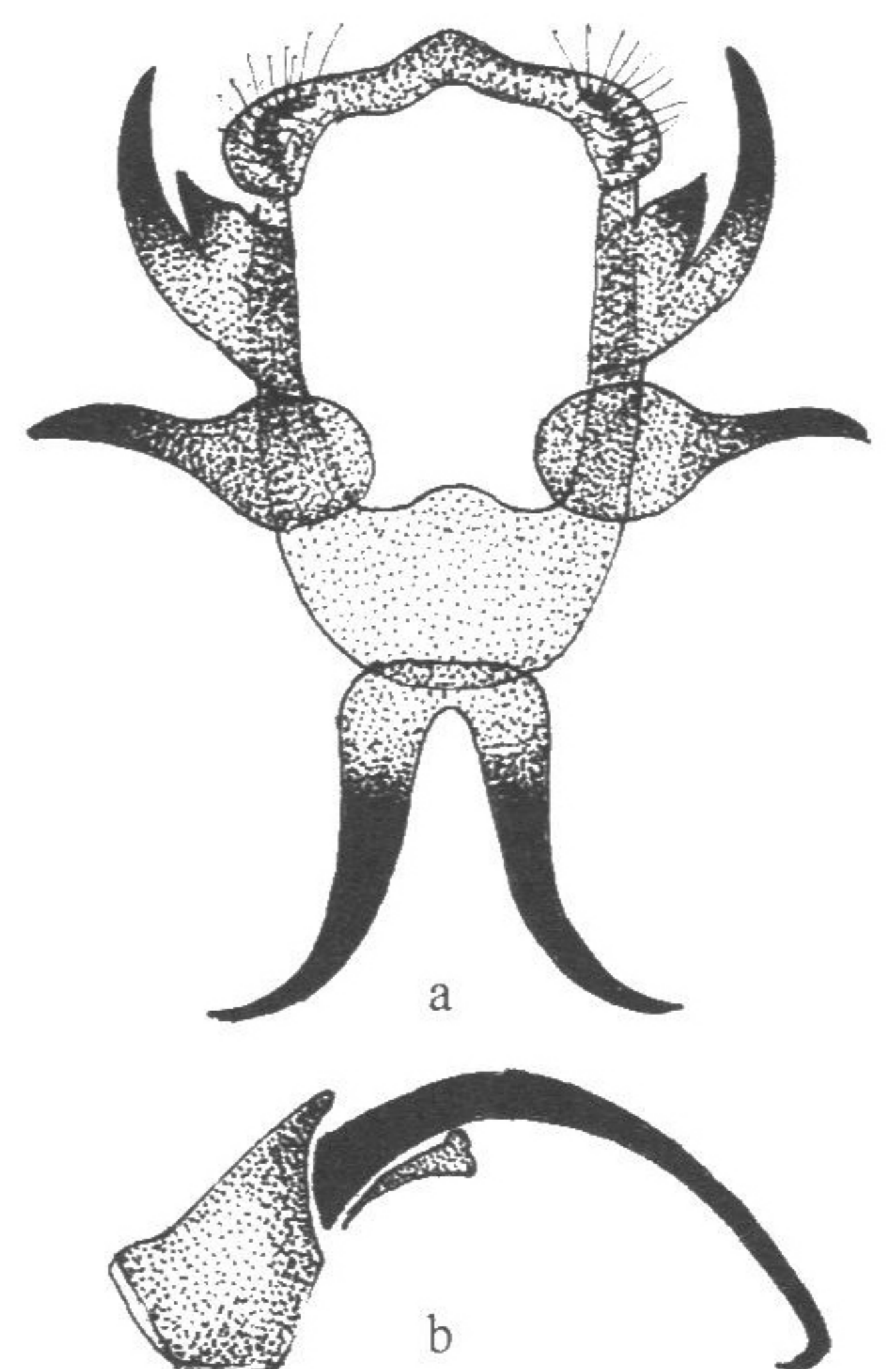


图 140 环纹枯叶蛾 *Euthrix tangi* (Lajonquiere)
a. 雄性外生殖器; b. 阴茎

21—Ⅻ.3, 徐天森采; 仁化学堂坳 1 ♂ 1 ♀, 2001. Ⅺ.7, 徐天森采。

分布 福建 (厦门)、广东 (仁化); 越南。

本种的模式标本 (4 ♂ ♂ 1 ♀) 1924 年 5—6 月采自福建 (厦门 Amoy, 原文中将 Amoy 归入广东省), 存德国波恩 (Museum Alexander Koenig)。尽管侯陶谦 (2001) 在《福建昆虫志》第 5 卷中报道了该种也分布在云南和西藏, 但我们在标本馆中没有发现这些地方的标本。

(123) 白纹枯叶蛾 *Euthrix tsini* (Lajonquiere, 1978) (图 141, 图版 V: 123)

Philudoria tsini Lajonquiere, 1978, *Annl. Soc. ent. Fr.* (N. S.) 14: 381—413.

别名 白斜枯叶蛾。

雄蛾翅展 41—45mm。体翅红褐色, 触角黄褐色。前翅中室端白点圆形, 较明显, 四周衬黑褐色鳞片; 由顶角内侧至后缘内侧约 1/3 处, 呈黑褐色斜纹, 外侧色浅, 散布黑灰色鳞粉, 内侧隐现黑色弧形横带; 亚外缘斑列呈模糊曲纹状; 翅脉黄褐色。后翅基部色浅, 斑纹不明显。

雄性外生殖器 第 8 腹板略呈盾状, 上缘中央有 1 缺刻, 下缘弓形内凹; 背兜中等骨化, 梯形, 末端中央内凹; 背兜侧突叶状, 具毛; 抱器瓣上叶细长, 剑状, 下叶豆芽状; 抱足短宽, 有 1 对很长的突起, 末端尖; 阳茎细长, 中端部略弯曲, 基部粗, 末端细尖。

观察标本 福建武夷山三港 700m, 1 ♂, 1989. Ⅷ.13, 6 ♂ ♂, 1980. Ⅸ.28, 2 ♂ ♂, 1983. V.27—VI.3, 1 ♂, 1984. X。广西金秀圣堂山 1 ♂, 1981. X.15, 圣堂山 900m, 2 ♂ ♂, 1999. V.18; 金秀银杉站 1100m, 1 ♂, 1999. V.10; 金秀金忠公路 1100m, 2 ♂ ♂, 1999. V.11。云南沧源 650m, 1 ♂, 1980. V.4。

分布 福建 (武夷山)、广西 (金秀)、云南 (沧源)。

正模 (♂) 和副模 (4 ♂ ♂) 1938 年 5 月 18—21 日采自福建挂墩, 存德国波恩 (Museum Alexander Koenig)。

(124) 韩纹枯叶蛾 *Euthrix hani* (Lajonquiere, 1978) (图 142, 图版 V: 124)

Philudoria hani Lajonquiere, 1978, *Annl. Soc. ent. Fr.* (N. S.) 14 (3): 381—413.

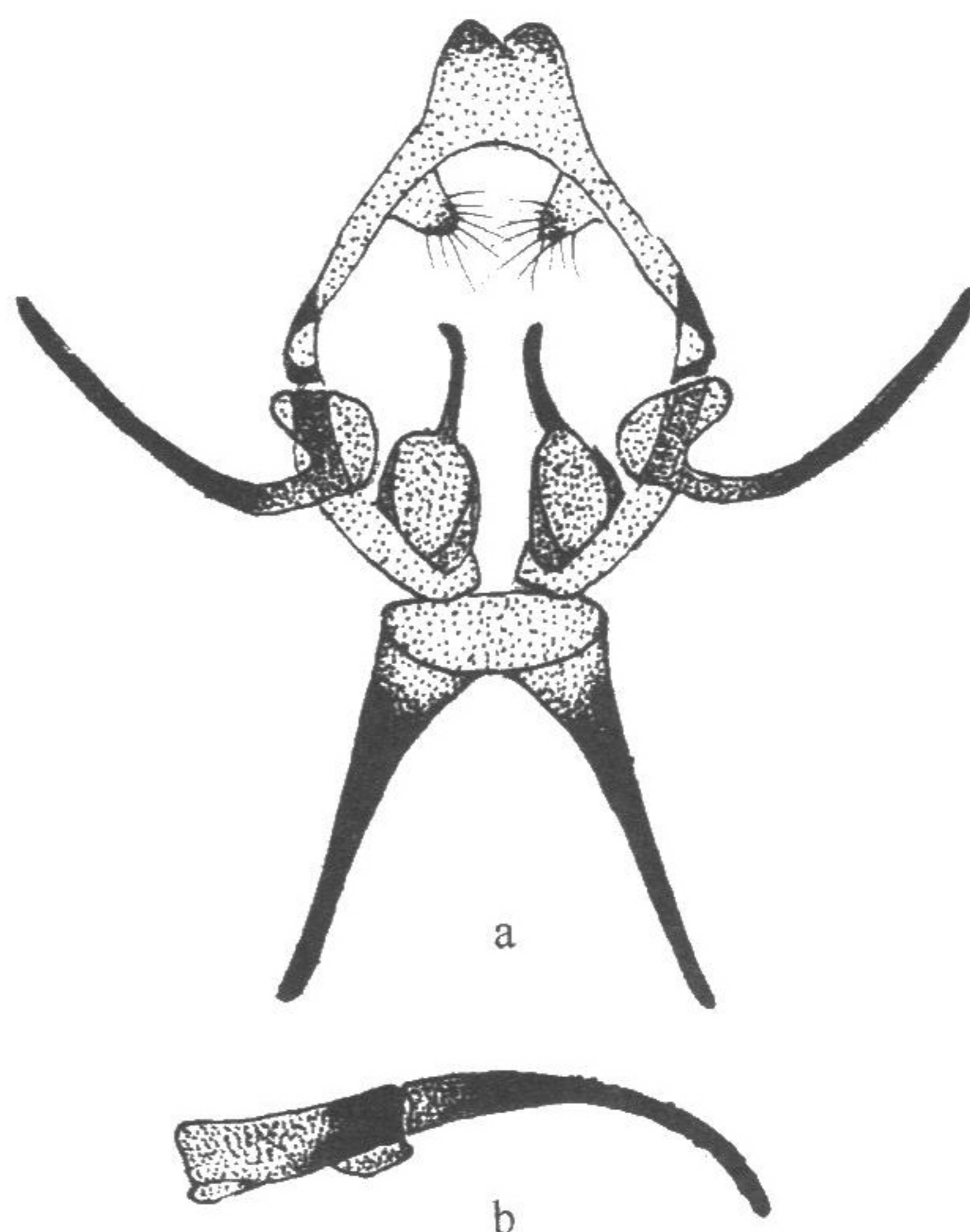


图 141 白纹枯叶蛾 *Euthrix tsini* (Lajonquiere)

a. 雄性外生殖器; b. 阳茎